



actualités

architecture

STARS CENTER

Dédié aux arts vivants, le Dallas Center for the Performing Arts vient d'être inauguré. Norman Foster en a dessiné l'Opéra (ill. : photo Iwan Baan) et le square, Rem Koolhaas le théâtre et SOM une autre salle de spectacles, tandis que le Français Michel Desvigne a créé le parc entourant ce complexe. Le tout pour 354 millions de dollars. www.attpac.org



CONSTRUIRE À PARIS

Grâce aux collections du Centre Pompidou, le Pavillon de l'Arsenal retrace soixante ans d'architecture en Ile-de-France. Jusqu'à fin mars, « Œuvres construites 1948-2009 » évoque les mutations de la métropole à travers cinquante-huit bâtiments emblématiques. www.pavillon-arsenal.com

LA MONNAIE REVISITÉE

Le projet de Philippe Prost (ill. : @aapp) a été choisi pour le réaménagement de la Monnaie de Paris, chef-d'œuvre de Jacques-Denis Antoine bâti au XVIII^e siècle. Il a pour objectif de mettre en valeur les métiers d'art de la Monnaie et de créer de nouvelles activités culturelles



autour du métal et de ses applications. Ouverture prévue en 2011. www.monnaieparis.fr

Béton, métal et atome

À première vue, un parfum d'« inactualité » entoure l'œuvre de Claude Parent. Son travail nous parle en effet d'une époque déjà lointaine, où un brutalisme radical ramenait l'architecture au primitivisme, tandis que les campagnes françaises voyaient fleurir d'inquiétantes centrales nucléaires. Si ces deux utopies ont fané, la démarche de Claude Parent continue de fasciner les architectes contemporains et justifie une exposition à la Cité de Chaillot.



Claude Parent, église Sainte-Bernadette, Nevers (©D. Delaunay, 2009).

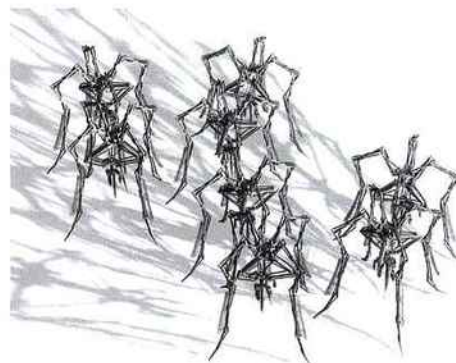
C'est qu'avant d'être l'architecte conseil d'EDF pour son parc nucléaire, Parent a produit quelques-unes des constructions les plus singulières de l'après-guerre, tout en poursuivant un travail fécond de théoricien. De ces réflexions, est née la *fonction oblique* qui, en résumé, propose de vivre sur des plans inclinés. Ces principes sont mis en œuvre notamment dans l'église Sainte-Bernadette de Nevers (1963-1966), une œuvre puissante

à mi-chemin du bunker, du dolmen et de la grotte. Mais l'architecte n'est pas seulement un apôtre du béton brut. Pour la Maison de l'Iran (1962), à la Cité universitaire de Paris, il a livré un chef-d'œuvre de l'architecture métallique en France. J.-F. L.

« Claude Parent, l'œuvre construite, l'œuvre graphique » - Cité de l'architecture et du patrimoine - 1, place du Trocadéro, 75116 Paris (www.citechaillot.fr - 01 58 51 52 00) ; du 20 janvier au 2 mai.

Les humeurs de François Roche au Laboratoire

D'interviews décapantes en articles ésotériques, François Roche ne cesse de stigmatiser la déliquescence de la pratique et de la théorie architecturales en France. Deux faces d'une même médaille que l'architecte et ses partenaires, réunis dans l'agence R & Sie(n), s'efforcent de concilier, notamment à travers des projets d'expositions. À l'invitation du Laboratoire, François Roche a imaginé un dispositif d'architecture « neuropsychologique ». Jusqu'à présent, l'architecte avait fait du lieu la matrice du projet, venant loger la construction dans les plis et replis de la topographie. Là, il se propose d'élargir le spectre des paramètres à la vie organique et psychique du client. Selon François



R & Sie(n), robots, « Une architecture des humeurs » (©R & Sie(n)/Le Laboratoire).

Roche, « cette expérience sera l'occasion d'interroger la zone trouble de l'émission des désirs », et de faire de la « chimie des humeurs » un facteur de diversité des « morphologies habitables ». Dans cette exposition, une station de captation collectera les états émotionnels des visiteurs pour alimenter la « machine constructive ».

Des spécialistes de mathématique, d'informatique et de robotique prêtent leur concours à cette spéculation architecturale. J.-F. L.

« Une architecture des humeurs, Bio[re] bo[o]t 2.0 » - Le Laboratoire - 4, rue du Bouloir, 75001 Paris (01 78 09 49 50 - www.laboratoire.org) ; du 22 janvier au 26 avril.